

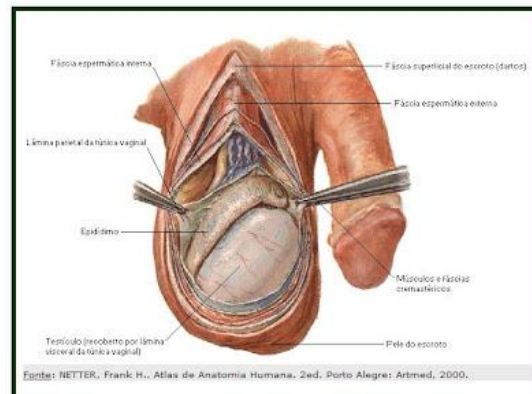
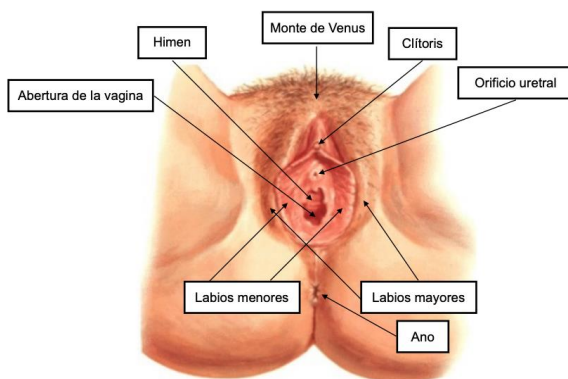
Módulo de autoaprendizaje N°23  
Tema: Resumen y conclusiones de sexualidad.

Objetivo: Analizar cómo se relacionan los cambios de la pubertad con todos los elementos de la sexualidad, como las dimensiones para llegar a conclusiones sobre la naturaleza humana.

1) Características sexuales primarias y secundarias.

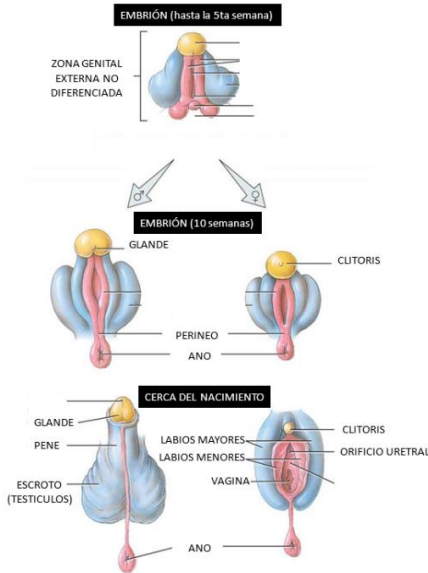
Las características sexuales, pertenecen a la dimensión física de la sexualidad y son las que principalmente demarcan y derivan todas las demás características de las dimensiones como: el sexo biológico, identidad de género, orientación sexual, roles de género en la sociedad, relaciones de amor y afecto entre otras cosas. Las primeras son las que permiten determinar que los organismos, tanto en la especie humana como en otras similares, sean macho o hembra, hombre o mujer además de todo el espectro de la intersexualidad y posteriormente el despertar sexual que viene por la aparición de las características sexuales secundarias.

2) Características sexuales primarias:



Fonte: NETTER, Frank H., Atlas de Anatomia Humana, 2ed., Porto Alegre: Artmed, 2000.

Las características sexuales primarias corresponden a los genitales externos, los cuales nos permiten determinar si tenemos un hombre o una mujer, aun así, no hay que olvidar que al ser los genitales externos formados de parte de una estructura común, que en muchas ocasiones no termina de diferenciarse de manera completa, generando estructuras



### 3) Características sexuales secundarias:



Las características sexuales secundarias son aquellas que surgen a partir del comienzo de la generación de las hormonas sexuales de los ovarios y de los testículos generando la activación del sistema endocrino.

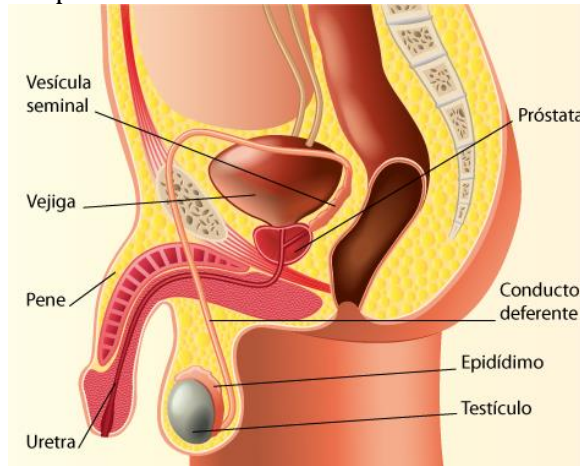
- En el caso de las mujeres los cambios son: Aparición del botón mamario, ensanchamiento de caderas, crecimiento de bello corporal aunque en menor cantidad que en los hombres, aparición de acné, cambios de la voz, comienzo del periodo menstrual.
- En el caso de los hombres los cambios son: Voz más grave, crecimiento del bello corporal y de la barba, cambios en la musculatura, comienzo de las eyaculaciones.

### 4) Eyaculación masculina:

Al igual que en las mujeres, en los hombres existe una característica que genera el cambio de no ser fértil a serlo, cambio que desde que ocurren los hombres pueden ser padres y



esto es la primera eyaculación. La eyaculación es un proceso de expulsión de los espermatozoides del cuerpo masculino hacia el exterior.



Los espermatozoides salen del testículo por los conductos deferentes hacia la próstata, en donde se combinan con los líquidos de las vesículas seminales que agregan azúcares y sustancias alcalinas al semen para contrarrestar la acidez que tienen los fluidos vaginales; posteriormente la próstata une todos los conductos hacia la uretra, saliendo del pene hacia el exterior.

Anterior a que ocurra la eyaculación se producen otros fluidos conocidos como fluidos pre seminales, los cuales también pueden generar un embarazo, ya que los espermatozoides que se encuentran en el tracto eyaculador, pueden estar vivos durante 24 horas y salir junto con esos fluidos al exterior.

Al mismo tiempo las mujeres tienen 4 fluidos sexuales que dependen de la etapa del ciclo menstrual.





Todos estos fenómenos comienzan a ocurrir desde la aparición de las características sexuales secundarias, por lo que pasan a ser parte de ellas.

**5) Actividad:**

1. ¿Cuál es la diferencia entre las características sexuales primarias y secundarias?

2. Con lo que sabemos hasta ahora ¿Cómo se relacionan las características sexuales primarias con las dimensiones de la sexualidad?

3. ¿Cómo ocurre el proceso de eyaculación?



6) Correcciones:

1. Las características sexuales primarias aparecen desde la formación inicial del organismo, pero las características sexuales secundarias surgen durante la pubertad.
2. Porque las características sexuales primarias determinan el sexo biológico lo cual determina a su vez dimensiones como la social con los roles de género o la intelectual con la identidad de género.
3. Los espermatozoides salen del testículo pasando por los conductos deferentes a la próstata, se combinan con las vesículas seminales y sale expulsado por la uretra del pene al exterior.

7) Autoevaluación:

<b>Criterios</b>	<b>Si</b>	<b>No</b>
Analizo cómo se relacionan los cambios de la pubertad con todos los elementos de la sexualidad, como las dimensiones para llegar a conclusiones sobre la naturaleza humana.		
<b>Comentarios:</b>		